

宋照青 杨佩桀 SONG Zhaoqing, YANG Peishen

山重云轻

上海旭辉企业总部设计概念剖析

Heavy as Mountain, Light as Cloud

Understand the Design of the Shanghai CIFI Center

摘要 企业总部办公楼作为相对独特的一个办公建筑门类,对企业自身文化内涵和外延的阐述有一定要求。上海旭辉企业总部设计从“重”和“轻”两个矛盾的状态出发,如同一个动态钟摆在两者之间寻求一个动态平衡,希望在企业文化和形象所需求的意识形态的“重”之中演化出现代建筑美学的“轻”,并营造一种让使用者放松的“轻”状态,尝试使这一矛盾体在企业总部这一特殊的办公建筑中达到一种微妙的和谐。

关键词 重;轻;企业文化;现代建筑技术;人性关怀

ABSTRACT As a specific kind of office building, the design of corporate headquarter is supposed to articulate the intention and extension of corporate's own culture. Departing from the paradoxical conditions of heaviness and lightness, the design of

the Shanghai CIFI Center assembles the movement of a swinging pendulum, seeking a kinetic balance between the heavy and the light. It intends to derive the "lightness" of modern architectural aesthetics from the ideological "heaviness" required by the corporate culture and its image, constructing a condition of "lightness" that can relax the user. The approach is to let the paradox achieve a subtle state of harmony in the design of corporate headquarter as a specific office building.

KEY WORDS Heavy; Light; Corporate Culture; Modern Architectural Technology; Humanity

中图分类号: TU243.2; TU-86(251)

文献标识码: B

文章编号: 1005-684X(2017)03-0138-006

DOI:10.13717/j.cnki.ta.2017.03.027

项目的设计用地位于旭辉地产在上海虹桥区域开发的一个多功能复合业态园区内,其在申虹路和迁虹路路口辟了一块方形用地作为自用的总部办公用地。该用地处于连接园区南北地块以及申虹路沿街界面的重要节点,企业总部以何种态度介入园区成为设计思考出发的原点。企业总部的设计往往会被该企业的文化所左右,这种亚文化重量往往会被业主要求物化成雕塑般的力量感并成为企业文化类宗教的图腾。而这种“重”又必须适应现代化结构“轻”的大逻辑,成为时代语汇。意大利作家卡尔维诺在哈佛大学演讲中曾对文学中的“轻”和“重”这对辩证的矛盾做了对比:“数百年来文学中有两种倾向在相互竞争:一种是把语言变成无重量的元素,它像一朵云一样漂浮在事物上空,或者不如说像微尘,或者更不如说像磁脉冲场。另一种是赋予语言重量和密度,亦即事物、形体和感觉的具体性。如果我们不能欣赏语言的重量,那么也就无从欣赏语言之轻。”旭辉企业总部的设计也是由

这种“重”质量与“轻”飘浮的矛盾对比状态展开。

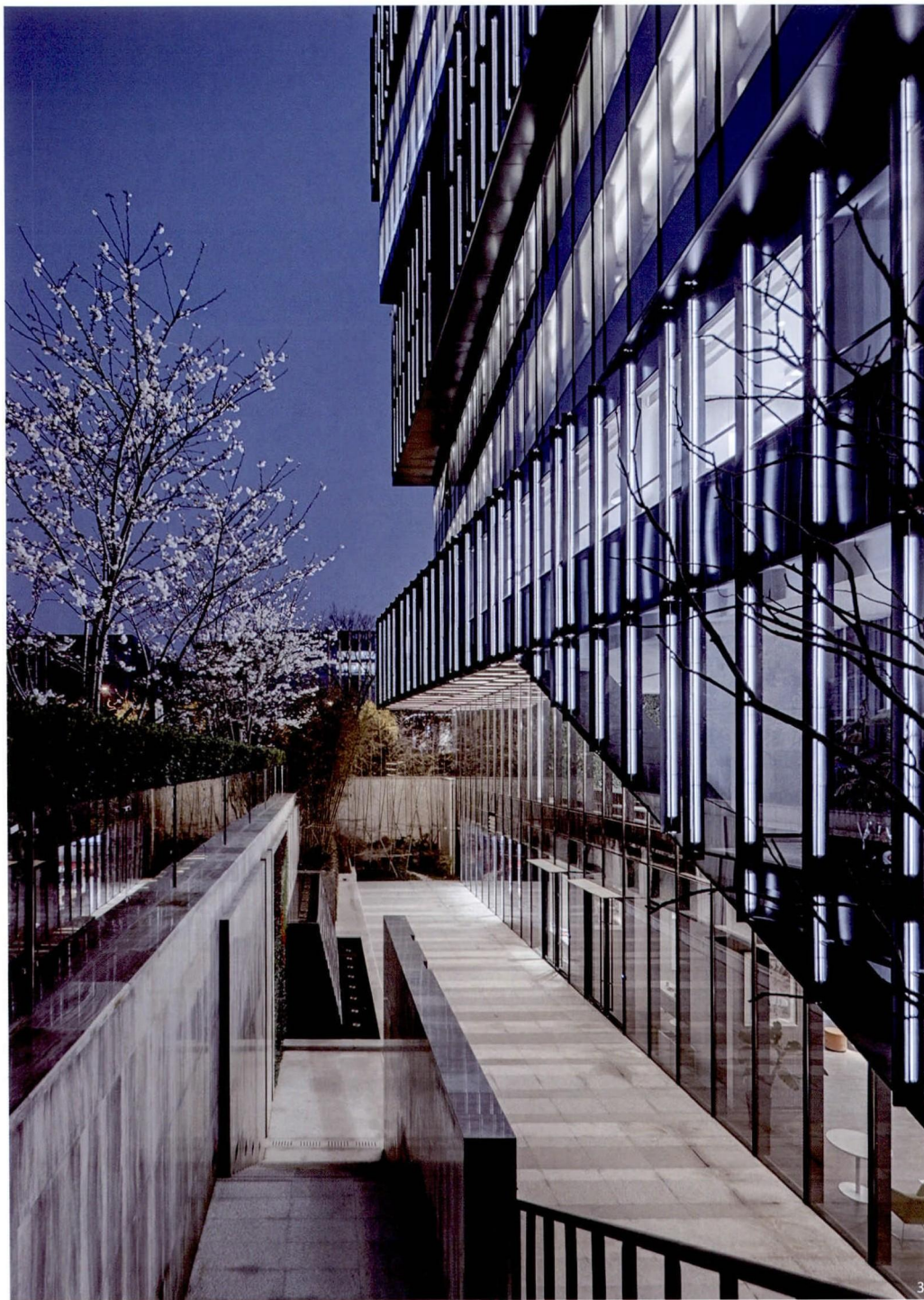
业主作为闽商的代表,从设计初始就要求体现闽商文化和旭辉本身对闽商文化的独特外延。多山、滨海是福建显著的特点,山与海的互动,形成了中国农耕文明与海洋文明的分界线。正是由于这种特性,闽商形成了类似内陆晋商的稳重之风,又有进取而生机勃勃的海洋文化特点,故而闽商文化本身就具有“重”和“轻”双重互融互济的性格。设计最终致力于表达如何处理“重”和“轻”这对矛盾,尝试通过这对矛盾来物化出一种有趣的和谐,表达出闽商这种双重性格。

1 山之重

福建多山,而设计传达出山岳的重量感自然是表达“重”的合理解答。“重量感”是坚硬岩石的视觉表象传递出“重”的一种心理暗示,这种重量感和力量感也正是企业总部建筑类型精神内核所追求的。而

1.2. 迁虹路场景
1.2. Views from Qianhong Road





项目概况

项目名称：旭辉企业总部
 建设地点：上海市申虹路 1088 号
 项目功能：总部办公
 建筑面积：14 627 m²
 设计 / 建成时间：2014/2016.11
 设计单位：上海日清建筑设计有限公司
 施工配合：上海中森建筑与工程设计顾问有限公司
 总建筑师：宋照青
 设计团队：杨佩霖、魏文渊、郭丹、李少洪

Project: Shanghai CIFI Center
 Location: No.1088 Shenhong Road, Shanghai
 Function: Office
 Built area: 14,627 m²
 Design/Completion: 2014/2016.11
 Design: La Cime INTERNATIONALE PTE.LTD.
 Construction: Shanghai Johnson architectural design and engineering consultants ltd.
 Chief architect: Song Zhaoqing
 Design team: Yang Peishen, Wei Wenyuan, Guo Dan, Li Shaohong

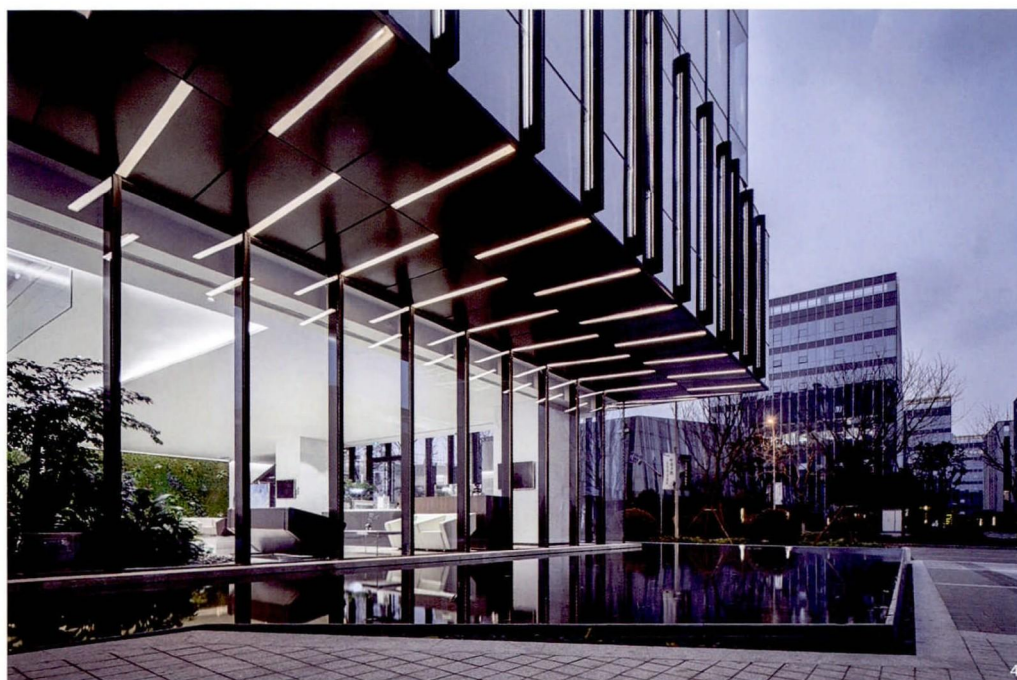
这种视觉风格的形成如同绘画，需要酣畅的块垒经营和笔力来达成。六朝谢赫的《画品》明确提出了“骨法”来形容绘画的笔力、力量感和结构经营。而在文学领域，刘勰《文心雕龙·风骨》里说“结言端直，则文骨成焉”，指的是通过语言与结构所表现的刚健有力之美。所以设计里合适的骨法提炼和表达成为了关键，而旭辉企业文化追求的“积跬步以致千里”强调的积累和性格韧性大致形成了一个时间和精神维度的断面。这种断面类似层积岩的断面，里面包含沉淀积累、亘古时间以及多元信息等内涵。这种抽象断面可

以更为形象地图像化为国画山水技法里的“马牙皴”：其用如同马牙的巍峨层叠的笔法来表现山石的刚硬和力度。

按业态量的要求，整体建筑为 9 层高度的体量，设计按竖向进行了功能划分：1~2 层为公共区，主要功能为较为开放的接待会议以及企业形象及历史展示。3~5 层为普通员工办公区，高区则为财务区和高管区。这种功能的竖向叠加暗示了一种如同层积岩般的横向层叠肌理：两层同功能维度约 40 m × 40 m 的体块为一个单位，在保证结构稳定性、柱网的合理安

3. 下沉庭院
4. 首层局部
5. 休息平台
6. 入口场景

3. Sunken courtyard
4. Partial view of the building
5. Rest platform
6. View of the entrance

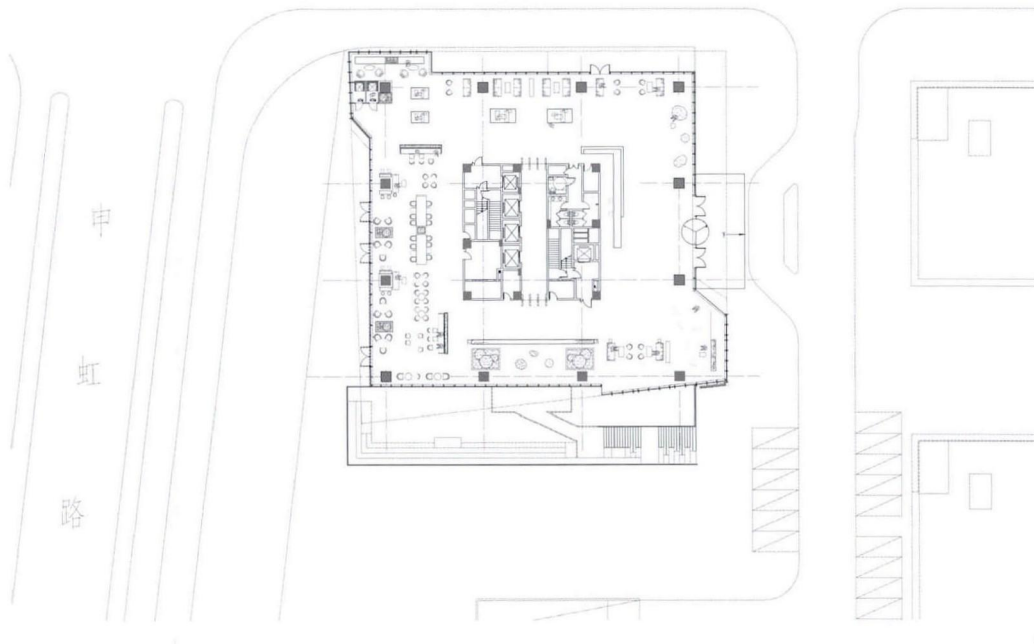


排以及功能合理性的前提下，将每个单元以核心筒为圆心扭转一个微妙的角度，形成类似横向马牙皱的图像符号来传达层积岩般的稳定质感和高密度重量，并消解活化由于航空限高带来的整体较为尴尬的方形体量。并且在错动的单元之间的建筑材料选择上也做了区分，分别采用了不同反射率的玻璃和不同的幕墙节点来加大这种虚实对比。相信这种看似矛盾的、在不稳定中稳定达成的如同磐石重山的外在，应该是和企业总部要表达的“稳而变”的内涵是吻合的。

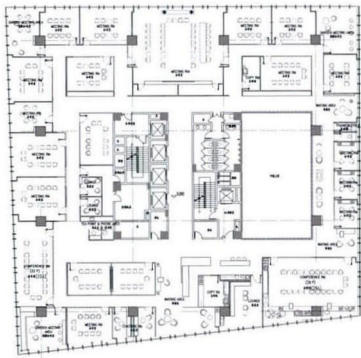
2 云之轻

斯蒂文·霍尔说，建筑作品的本质是观念与形态间的有机联系。旭辉企业总部的建筑形态还需阐述的另一层观念就是闽商的第二重性格——衍生于海洋文化，行事如同“云淡风轻”般举重若轻的气度。所以在“重”和“拙”的表现下还蕴藏着一种“轻”和“巧”的形态来丰富企业文化的外延，这种状态也是现代建筑结构和节点美学审美趋势追求轻和简的必然。建筑整体扭动部分悬挑，希望呈现出轻薄浮动的状态，结构上通过错动悬挑部位的结构降板和局部钢结构形成

迁虹路



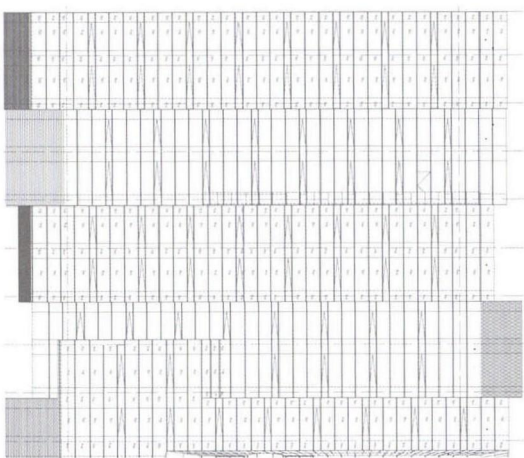
7



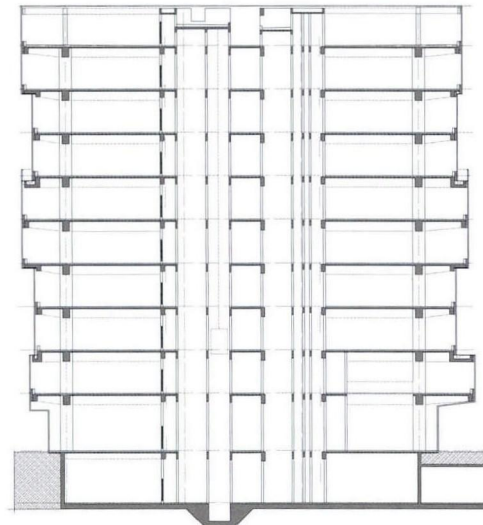
8



9



10



11

7. 一层平面图

8. 二层平面图

9. 七层平面图

10. 立面图

11. 剖面图

12. 室内

13. 首层大堂室内

14. 室内大堂

15. 电梯厅室内

7. First floor plan

8. Second floor plan

9. Seventh floor plan

10. Elevation

11. Section

12. Interior view

13. Interior view of the lobby on the first floor

14. Interior view of the lobby

15. Interior view of the elevator hall



空间结构体系,使得每个错动的上下层单元是一种轻轻放置的相切关系,而非传统的咬合相交关系,这种反重力的轻巧状态和如山重拙的整体形态形成一种有趣的对比和互补,如同菜品咀嚼出主味后又能感觉出另一层味觉层次,大中知微。同时,建筑通体采用通透光洁的玻璃幕墙和阳极氧化铝板幕墙系统,加强了轻、雅、洁的艺术效果。

“轻”的另一重含义是从人文角度和使用者的精神层面出发,希望在此办公的使用者能在忙碌工作的同时放松心态,短时间地放空自己,不像常规办公场所只有单调的工位,使用者如同工蚁在蚁穴麻木地忙碌,连驻足交流和片刻的安坐都不曾有。设计在每个扭动的单元上下悬挑的三角区域留下了伏笔:每两层单元除去核心筒的使用空间分为两部分,一部分是上下旋转单元相叠的部分,面积较大、形状规整,作为主要办公区来使用;而上下旋转单元错动悬挑的三角异形区域则作为每个单元的“轻”区域计白当黑:在这里或为依窗设置的休闲咖啡座,可小酌放松;抑或迎光布下阳光图书角,可轻松泛舟书海;还可临绿随意设置小几小椅几张,可俗事不萦怀小暇呆坐……设计者希望这些三角区域不经意地出现在每个单元,点缀在办公区之间,成为使用者人性关怀的驿站,精神放松的场所。



3 结语

菲利普·考克斯说:“技术本身并非目的,精神屹立于技术奇迹之上。”上海旭辉企业总部的设计过程也致力于这种源于技术又高于技术的精神层面诉求。这个过程因为企业总部的性质而显得复杂沉重又充满矛盾,设计本身也经历了由“重”到“轻”的心路历程,最后删繁就简选择表达的建筑精神为“重”和“轻”这一对矛盾而有趣的对立也是必然。也许使用者感受不到设计者这一挣扎纠结的设计过程,也许在他们看来需要的是图腾式的雕塑、放松而有趣的办公环境而已。但最后所有由技术累叠起来的精神都会归结到使用这个本质上来,这也是一个由“重”到“轻”的哲学归一。

(摄影:是然建筑摄影,姚力,图片图纸由建筑师提供)

作者单位:上海日清建筑设计有限公司
上海旭辉企业总部

作者简介:宋照青,男,上海日清建筑设计有限公司首席建筑师,西安建筑科技大学建筑学院教授

杨佩荣,男,上海日清建筑设计有限公司设计总监

收稿日期:2017-03-15

