

# 万山静云——探索乡村建设的可持续发展

## Dreamland Resort: Discover the Sustainable Development in the Village's Construction

宋照青/SONG Zhaoqing



1

**摘要:** 本文通过对万山岛静云山庄的研究, 阐述保护当地地理环境特色, 探求可持续的城镇化发展道路。通过环境的研究分析, 力图在维护传统, 用设计的提升带动环境与产业的升级, 并创造人与自然融合的优美意境。

**Abstract:** This article focuses on a detailed and practical example to protect local tradition and culture in order to continue the development with motivations without sacrificing the traditions, cultures, and environment. Through the study and analysis of the environment, the resort was designed by trying to maintain the tradition. Also by using the environmental design to promote the upgrade of environmental and industrial. It create a beautiful blend between human and nature.

**关键词:** 保护, 环境特色, 可持续性

**Keywords:** protection, environmental characteristics, sustainability

我国近 30 年来的房地产开发运动, 造成了许多不同程度的城市问题。集中表现在城市个性逐步消失, 城市活力衰退, 并且带来许多生态及环境的恶化。随着开发模式造成土地价格不断高启, 房产营销逐利套利游戏的重复造成城市下游民间产业的不断消亡。很多持续几百年、甚至千年的城市在今天遭遇了不可持续的困境。

本文通过一个具体案例的设计及实践去研究探索如何在保护本地特色、维持环境景观的模式下以可持续的设计带动并鼓励可持续发展。珠海万山岛位于珠海市外海南侧的 40 海里, 不是一个非常引人注目的小海岛。岛上只有几百户的渔民组成的一个小村落, 人口约 3000 人, 全岛面积 8.1km<sup>2</sup>, 传统的事业是围绕捕鱼的单一产业链接, 这里有非常优美的海景, 美味新鲜的海鲜, 非常独特的海蚀地形及传统悠久的妈祖祭典, 响应政府提出发展旅游产业, 发展乡村的号召, 格力地产决定开发小岛,

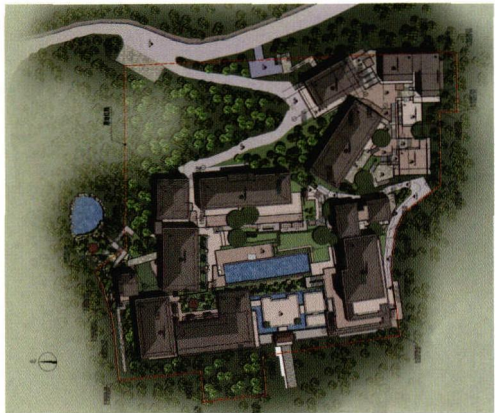
但他们并没有以传统购地的模式去开发商业销售楼盘, 而是与当地政府合作以规划为先导逐步开发, 以运营支持发展当地产业为手段吸引旅游, 以本岛的特色带动产业链的提升, 先期开发一个精品民宿酒店吸引游客带动消费。

万山岛基本上为陡峭的山体, 平地非常少, 海风较大, 经过仔细的选址, 酒店定在面对大海的半山腰与村镇的接合部相对平整的台地上。周边林木繁茂, 几棵巨大的乔木就落在台地的中央, 由于红线无法测绘只能确定大致范围, 而且山体是大岩石组成, 岛上根本无法停靠大型施工机械, 只能以清除掉灌木收拾出小块平地的方式一点点理出建设用地, 大的乔木及地形地貌不做变更。

万山岛居住生态的建筑肌理与其他地方不同, 沿海岸线一侧建筑相对较密, 构成比较连续的建筑立面, 越往山体延伸, 建筑越少, 呈点状与树木以共生的形态存在, 构成建筑与林木交相辉映, 成为

作者单位: 上海日清建筑设计有限公司

收稿日期: 2016-05-10



2

- 1 外景/Exterior view
- 2 总平面/Site plan
- 3 临海立面/Coastal area facade
- 4 外景/Exterior view

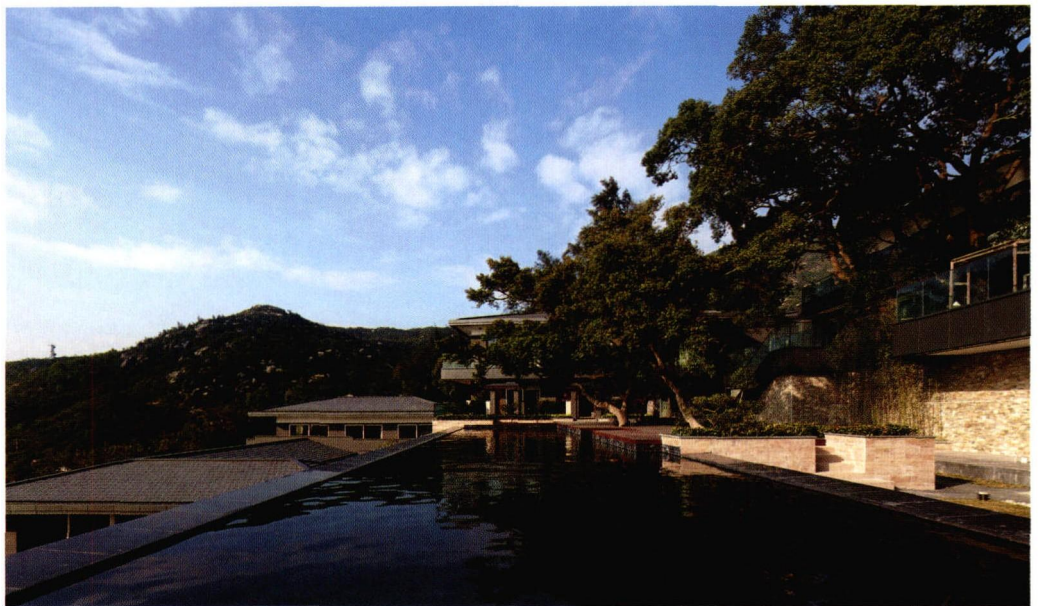


3

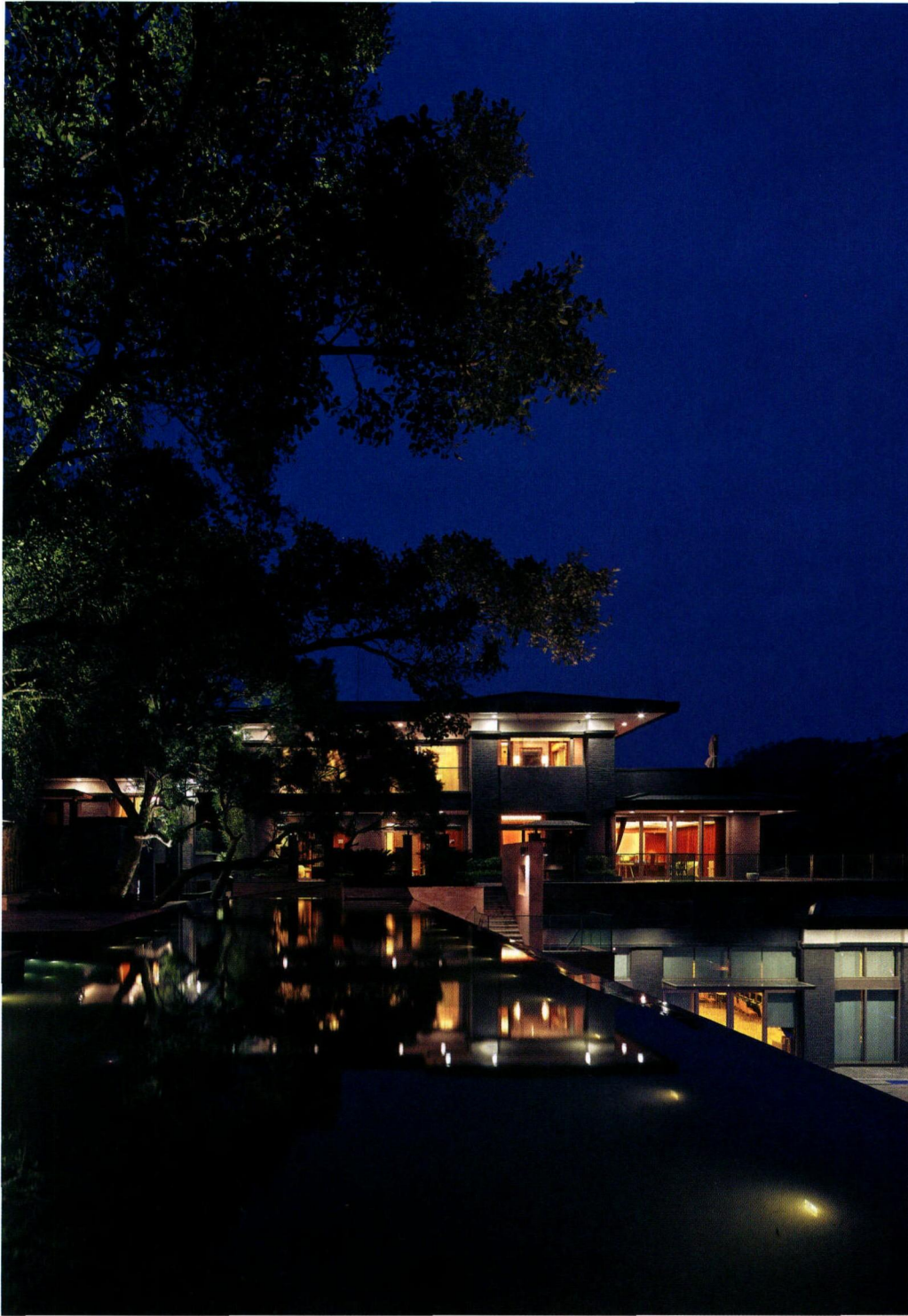
以绿化为主体的生态景观。

因此在酒店的布局方面我们也采取了尊重当地文脉的方式，不采取与海岸线平行的线性展开方式，以单点或垂直于山体的方式布局，保护并维持绿化环境为主体的本地特色并尽量符合地形地貌以自然的方式扭转，建筑体量争取做到与山体共生，与环境融合。

整个万山静云山庄的用地上下高差近 30m，由东西两个出入口组成，在东侧朝向大海的出入口与小镇渔村码头步行相通，西侧面山的是与车行环山路相通，共分成 4 个台地。由于酒店只有共 30 间客房，结合地形，我们没有再设计大堂，只是将东侧的出入口结合第一层台地形成秩序空间中的第一进院子，主背景是从二层台地上方水池流下的小瀑布。第一进院子结合南侧的酒吧和北侧的村民食堂围合成一个亲切的小院子，儿童可以在其中奔跑、玩耍，成为了一个受欢迎的场所。第二层保护了两



4



5 夜景/Night view

棵大树，大树的枝条垂落在无边泳池的宁静水面上，在水边坐下可以直接饱览海天一色。两侧是两排有前后院的客房，并继续往南北两侧伸展，经过仔细的施工，院子中的老树均完好保存下来，为此有些房屋檐口切角甚至穿洞以便于树木不受影响地生长。在此，成年人可以同样面对壮丽的海景围绕泳池喝茶、聊天，这成为整个秩序空间中的核心。再往上一个台地仍然是保留有大树并与建筑共生形成的安静的院子。由于位置较高，这里集中了比较大的客房组成一系列院子，在这里人们可以在大树的树荫下面对大海发呆，是一个安静的场所。再继续往上是最高上的茶室，人们在这里品茶观海，欣赏景色，写写书法。这里是最清灵幽静的场所，这样4个台地构成自下而上顺着山势的秩序空间，贯穿整体形成每个空间的不同特色。这些原生态的大树是整个山庄的精神地标，透过窗户、走廊、台阶，无处不感受它们的存在。这使得房子如同从地面中生长出来一般。在做方案之始，一直在构想着建筑的形式与立面的风格，最后发现形式应让位于环境并尽可能低调、含蓄。出于建筑师对形态的执着，每一方土地均有一方土地的精灵，他是场所的性格本身所具备的物质，如果我们一定要强加于土地不同的形态，只能让人感觉不舒服和怪异。在今天浮夸与标新立异盛行的建筑创新过程之中，真的做到低调、含蓄可能是我们对环境最大的贡献。

今天互联网思维充斥着人的大脑并造成信息的泛滥，海量的信息使每个人几乎停止了思考。而最近兴起的虚拟现实可能会让人们未来的生活更进一步限定在电缆里。在今天纷乱杂陈的大环境下，如何保持大脑的清醒与理智可能是最重要的，在名利及好大喜功的驱使下，各种地标喷涌而生，而城市的人性与人性的清新却逐步离我们远去，秩序空间的结构让位于各种奇思怪想，并使人们的行为也失去了方向。这我不禁想起那句古话“五色令人目盲，五音令人耳聋，五味令人口爽，驰骋田猎令人心发狂，难得之货令人行妨”。可能建筑也是如此，只有在土地上生长的建筑才能具备成长的养分。今天我们的城市已经在缺乏研究城市性格的条件下被破坏了许多，因此我们应该更基于理性和真正对环境的热情去面对乡村的改造，如果创作基于情感，以更多反应内心的自省去设计环境，用亲身的体验去感知，用皮肤感受着海风拂面，看着阳光透过树荫照在见底的池底，靠在藤椅上，抿一口苦味回甘的香茗，使一切回归于现实。□

5

项目信息

项目名称: 珠海格力万山酒店

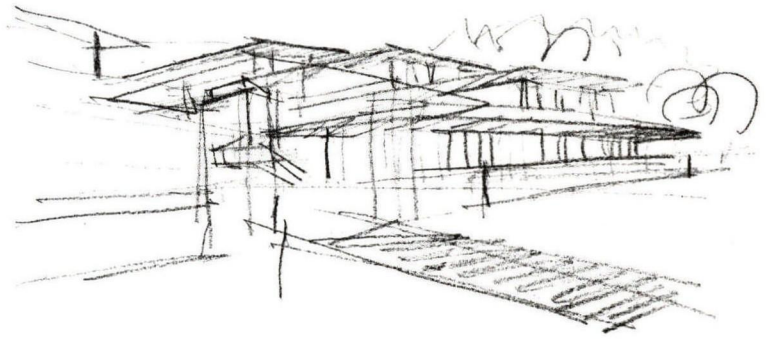
建设地点: 珠海万山岛

建设单位: 珠海格力房产有限公司

设计团队: 宋照青, 岑岭, 陶蔚彪, 杨佩荣

建筑面积: 5072m<sup>2</sup>

竣工时间: 2013年



6



7

6 草图/Sketch

7 内院/Inner courtyard