



丁晓莉 丁甲宇 DING Xiaoli, DING Jiayu

单元素、单体量的力度表达

新城控股·MOC 芯城汇展示中心项目访谈

Expression of Individual Element, Individual Volume

On the Future Land Development's MOC Core City Exhibition Center

摘要 文章以新城控股·MOC 芯城汇展示中心为案例，通过与建筑师、业主的对话形式，从寓意表达、矛盾碰撞等角度，用更丰富的细节来呈现一个项目的创作历程，传递作品背后的价值取向。

关键词 精神载体；灵动；公共空间；曲面杆件；高铁沿线

ABSTRACT Taking the Future Land Development's MOC Core City Exhibition Center as an example, the article introduces the creative process of the project

with more details through a conversation with the architects and property owners from the perspectives of allegorical expression and contradiction collision, to reveal the value orientation behind the design.

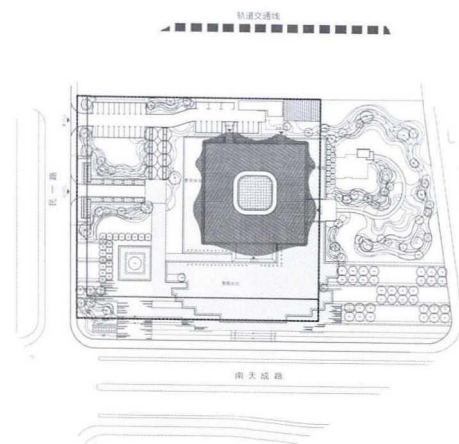
KEY WORDS Spiritual Vehicle; Intelligent; Public Space; Curved Rods; Along the High-speed Rail

中图分类号: TU201; TU242.5; TU323

文献标识码: A

文章编号: 1005-684X(2018)01-0156-006

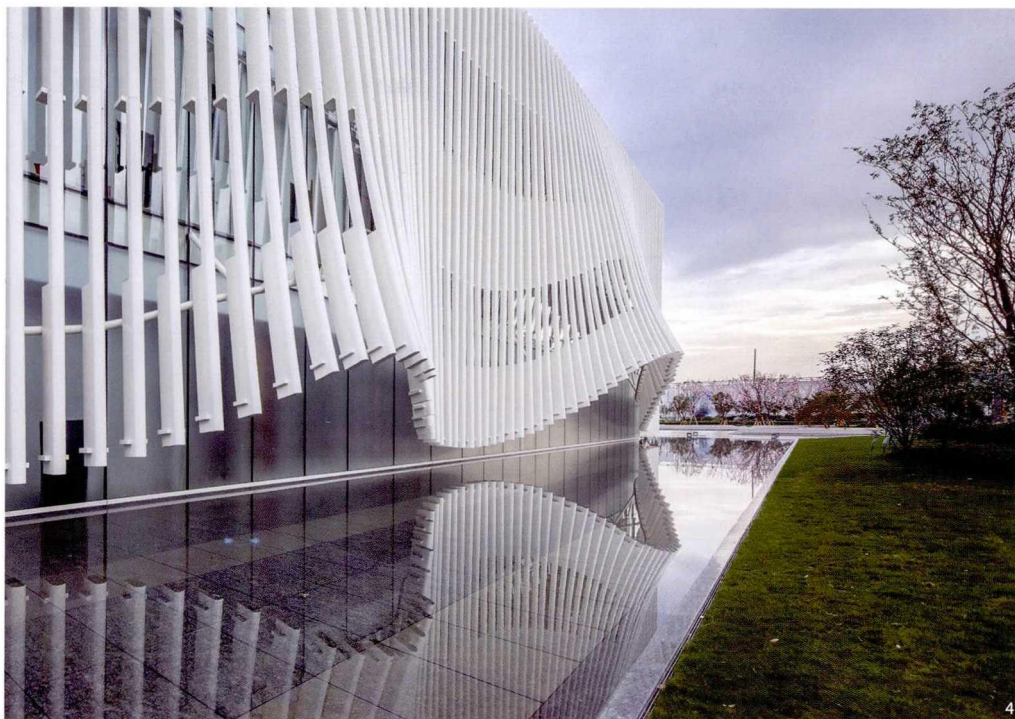
DOI:10.13717/j.cnki.ta.2018.01.031



项目概况

项目名称：新城控股·MOC 芯城汇展示中心
 项目地点：苏州市南天成路高铁苏州北站东侧
 项目类型：展示中心、规划馆
 建筑面积：6 030 m²
 设计 / 建成：2016/2017 年
 设计单位：上海日清建筑设计有限公司
 业主：新城控股集团股份有限公司
 建筑师：程虎、孔德针、金志浩

Project Name: MOC Core City Exhibition Center
 Location: Nantiancheng Road, Suzhou
 Type: Exhibition Center, Urban Planning Exhibition Center
 Building Area: 6,030 m²
 Design/Construction: 2016/2017
 Design F: Lacime International PTE. LTD
 Client: Future Land Holdings CO., LTD
 Architects: Cheng Hu, Kong Dezhen, Jin Zhihao



1. 鸟瞰
2. 总平面图
3. 访谈现场
4. 外立面局部

1. A bird's-eye view
2. Site plan
3. The interview spot
4. A part of facade

采访：徐洁（《时代建筑》执行主编，同济大学建筑与城市规划学院副教授）

受访：程虎（日清设计合伙人、副总建筑师）
 谢凤飞（新城控股集团苏州丰盛公司副总经理）

**1 项目介绍**

苏州新城控股·MOC 芯城汇展示中心（以下简称“MOC”）位于高铁苏州北站东侧，南临南天成路，北靠京沪高铁。整个苏州高铁新城项目共计 27 个地块，总建筑面积近 200 万 m²，MOC 是众多子项目中的第一个，作为整个大项目的先锋、首开区，业主需要它有很强的寓意表达。简洁有力的形状是建筑设计的出发点之一。

2 “种子”由来

徐洁（以下简称“徐”）：MOC 作为新城开发的一个起点，凝聚了很多人的构想，我们很想知道这颗初始的“种子”是怎么来的？希望谢总从项目本身来谈一下。

谢凤飞（以下简称“谢”）：这个项目要从拿地说起，这块地是 2016 年 9 月 23 日摘的牌，它总价达 106 亿，到目前为止是苏州的总价地王，也是新城控股的总价地王。

地上的总建筑面积为 134 万 m²，其中 51 万 m² 是住宅，83 万 m² 是公建。拿到这块地开始，我们就开始梳理项目展示中心的需求：从功能上说，我们需要一个展示中心进行展示和销售；除了功能，展示中心还有一个使命——表达企业对项目的态度，虽然是临时建筑，但是公司对项目的规模和预算不设上限，一定要好，一定要出彩。这就是我们这个项目的由来。

徐：在这里看到这个项目，可以用惊喜来形容，也应该达到你们的预期效果了。作为这块区域的第一个亮相的项目，我把它视作对城市的担当，对未来苏州发展的一种愿景。程总又是如何通过注解和创作去完成这个项目的？当时是什么样的状态？

程虎（以下简称“程”）：在接到这个项目的时候，我是比较困惑的。当时就在思考一个问题：这个建筑是一个展示中心，也可以是一个示范区。那么它和别的同类型建筑相比，有什么不同？它身上有哪些特质？这个问题一直在困扰我。我认为至少有三点是不一样的。

首先，这个建筑承载的东西比较多，它不是一个单个项目的展示馆，而是整个苏州高铁新城项目的展示中心，它甚至代表了新城地产对这片区域的一个期望，建筑的精神意义我认为比较高。这里讲一个小故事：动笔之前，谢总问“如果用一个关键词来表达这个建筑，你会选哪个词？”我脱口而出“信心”，他很高兴，因为我们想到一块去了。这是第一点，它身上承载的精神含义比较多。

第二，这个项目所处的位置和一般的城市肌理不一样。它是一个很空旷的地块，没有相邻的建筑和绿化，一条京沪高铁线从它背后穿过，从参考系上讲意义也不大。

第三，独特的区域属性决定了它和一般的建筑创作手法不一样，我们早期做过各种尝试，发现不能用院落式或组合式的建筑来表达，因为在这样的区域里撑不起来，最终我们和业主达成了共识：用单一元素、单一体量，简洁有力的建筑来表达精神含义，形成城市节点，所以才有了现在这样一个建筑。

徐：花了这么多钱来做这个建筑，其实也说明了你们对未来的决心，是在树立一个标杆。这个标杆就是我们对未来生活的一种标准和我们对城市建设的一种标准。从建筑的设计、品质，还是后面的运营，可能都需要和这个标杆来合拍。

谢：这个项目需要表达的是信心，从现在的建成效果来看确实表达充分了。这个信心有很多层面：第一是



我们对这片区有信心；第二是政府把高铁新城最核心的位置给了我们，我们也希望通过这个项目，让政府对我们有信心。第三个层面是希望通过我们的高标准建造和投入，树立一个标杆，让苏州广大市民对我们整体项目有信心。

营造展示馆的过程当中，政府已经表现出对我们有信心。其中一个很重要的事件是把相城区规划展示馆入驻其中，也使这个项目有了一个与众不同的特色。它是唯一一个项目展示馆和城市规划展示馆功能合在一起的综合性建筑。此外，各类机构也表达出对我们项目的认可，在这里面办了很多的招商会、推介会，包括政府的宣传会。它也被列入了苏州市的十大民心工程的候选名单。

3 挑战应对

徐：一个项目能得到大家的认同和喜欢。不单单是政府，包括老百姓和业内人士对它的肯定也是非常重要的。谢总刚刚提到政府是认同这个项目了，也把它的规划展示功能植入进来。对于设计师来说，肯定会对你的设计增加难度，因为政府的项目进来了，会有更加多的人来看，它的影响力会更加大。可能也会把原来的空间进行一部分的压缩。对此，程总又是如何应对这个挑战的？

程：我必须再强调一下项目的几个关键词：独特的位置、苏州、京沪高铁、江南文化、服务大区，具体到设计过程中，就是把这些关键词融合进去。

首先我们想表达一个“开始”的意思。由竖向构

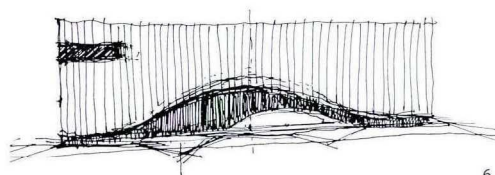
件组成的外层幕墙模仿丝绸幕布的飘逸效果，寓意为“大幕拉开”，体现新城人开拓这片土地的信心。其次，项目基地空旷，背景又是单调且尺度巨大的高铁线，使得建筑的形体把握必须整而不散。要成为城市的节点、城市的标志性建筑，必须是非常简单、纯净的建筑体型才能成为人们视觉的焦点。我们把2.2万m²的基地作为“面”，铁路作为“线”，把这个白色的方形建筑作为“点”，让点、线、面在这个项目里完美组织在一起。

此外，这个建筑其实没有背立面，它的每个面都很重要。北面是留给全国人民的，只要从京沪高铁线经过的人都能看到。南面是留给苏州人民的，通过南天成路可以直接看到它。

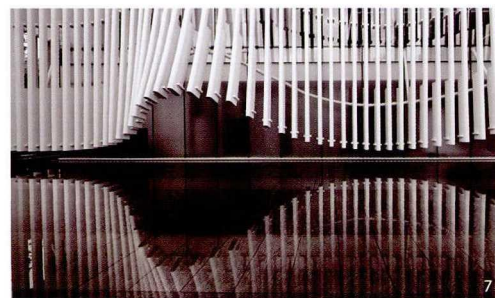
在项目景观打造上，我们强调水景的应用，并且在建筑设计开始后就同步开始构思了。因为水景、曲线、倒影这些元素都是江南传统文化的表达。为了创造完美的倒影，而不被道路所割裂，我们放弃了南向直入式的入口通道，改为由角部迂回进入南侧主入口，让建筑能整个倒映在水中，在南天成路获得完美的倒影。

当然，由于政府规划展示馆的入驻，建筑的功能也出现了比较大的调整，在尽量保留原先设计所带来的精神内涵外，我们在一层把相城区的城市规划展示馆功能组织进去，没有改动建筑的外立面。

徐：“大幕开启”，又像整座城市的故事有了一个开端，建筑设计师把它很完美地呈现出来了。建筑本身又有哪些和城市文化、韵味相关的内容？我们先说意向，

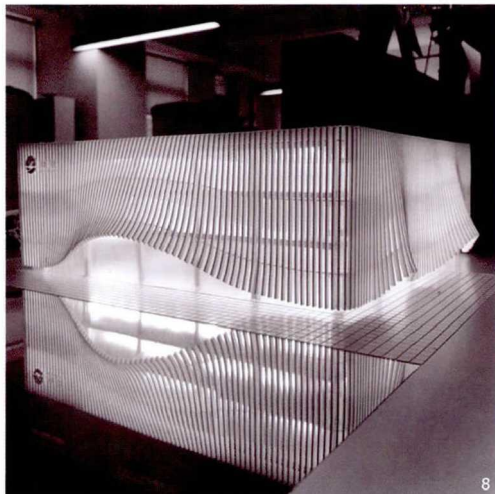
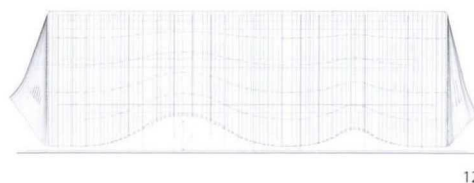
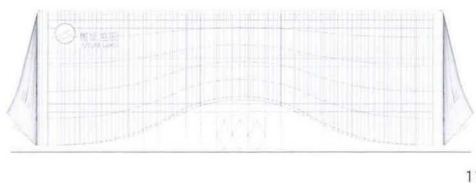
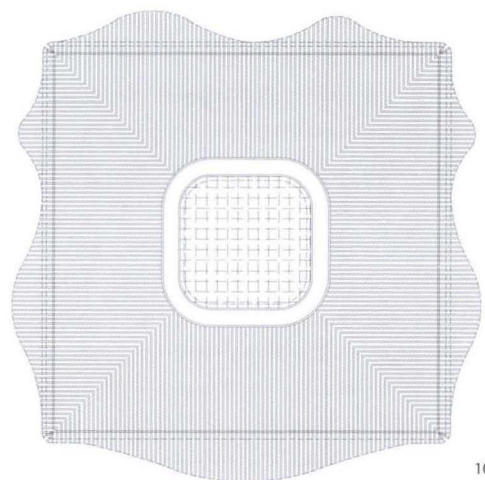
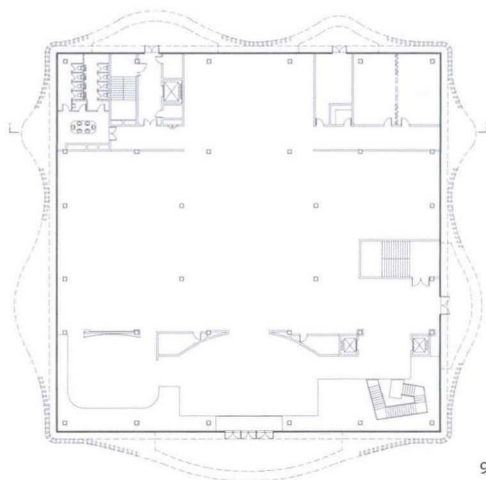


6



7

5. 透视
6. 概念手绘图
7. 局部透视
8. 实体模型
9. 一层平面
10. 屋顶平面图
11. 正立面图
12. 侧立面图
5. Perspective
6. Sketch
7. A part of the perspective
8. A solid modeling
9. First floor plan
10. The plan of the roof
11. Front Facade
12. A side facade



再说技术的方法。

程：有些建筑，我觉得重点在于表现它的内在。但我觉得我们这个建筑相对于它的内在，重点应该是整个建筑的体量，建筑的形态给人的感觉非常重要。所以，我们着重研究的是建筑整个的形态比例。构思来源于某天深夜冥思苦想后的一张草图，我发给谢总，他看完后非常认可，达成了最初的共识。

为了达到这种效果，我们在技术上也做了很多处理。比如说双层幕墙，里面是纯净的玻璃，光影效果通过一根一根竖向的杆件创造出来。在这里又出现过很多争论，比如说造价、施工、工期。我们最早设计的杆件都是直的，但灵动效果一直没有出来。和集团设计中心一起讨论，集团设计总裁李波建议用曲杆来实现灵动的效果。当然我们的设计难度会更大，如果是直面的话，我用直线就够了，现在需要加入三维设计。做完之后我们又觉得这样一个建筑太干净，表面应该有肌理，但这个肌理怎么去表达？这个时候三方，包括集团、项目公司、设计团队，当时统一了一个观点，就是：我们的表面一定不要这么平滑，要有阴影关系。表面能不能切一些槽？我试了一下发现不行，切完之后建筑外立面被破坏了。最终，发现槽可以切在里面，所以，现在看到的每根杆从上到下的截面是在不停地变化。把槽切到里面就产生一个很奇妙的效果：从外面看，一根根杆很整齐，但是又有阴影，尤其到了晚上，配上灯光它又有灯带宽窄的变化。

当然，也有一个小遗憾。我们曾有一个很大胆的设想，这个小阴影（槽）是可以变化的，用电动去控

制它，使得它的截面还在不停地变化。但是尝试了一下，大家觉得对工期有影响，工艺不成熟，所以放弃了，但保留下杆件内部的凹槽做法。

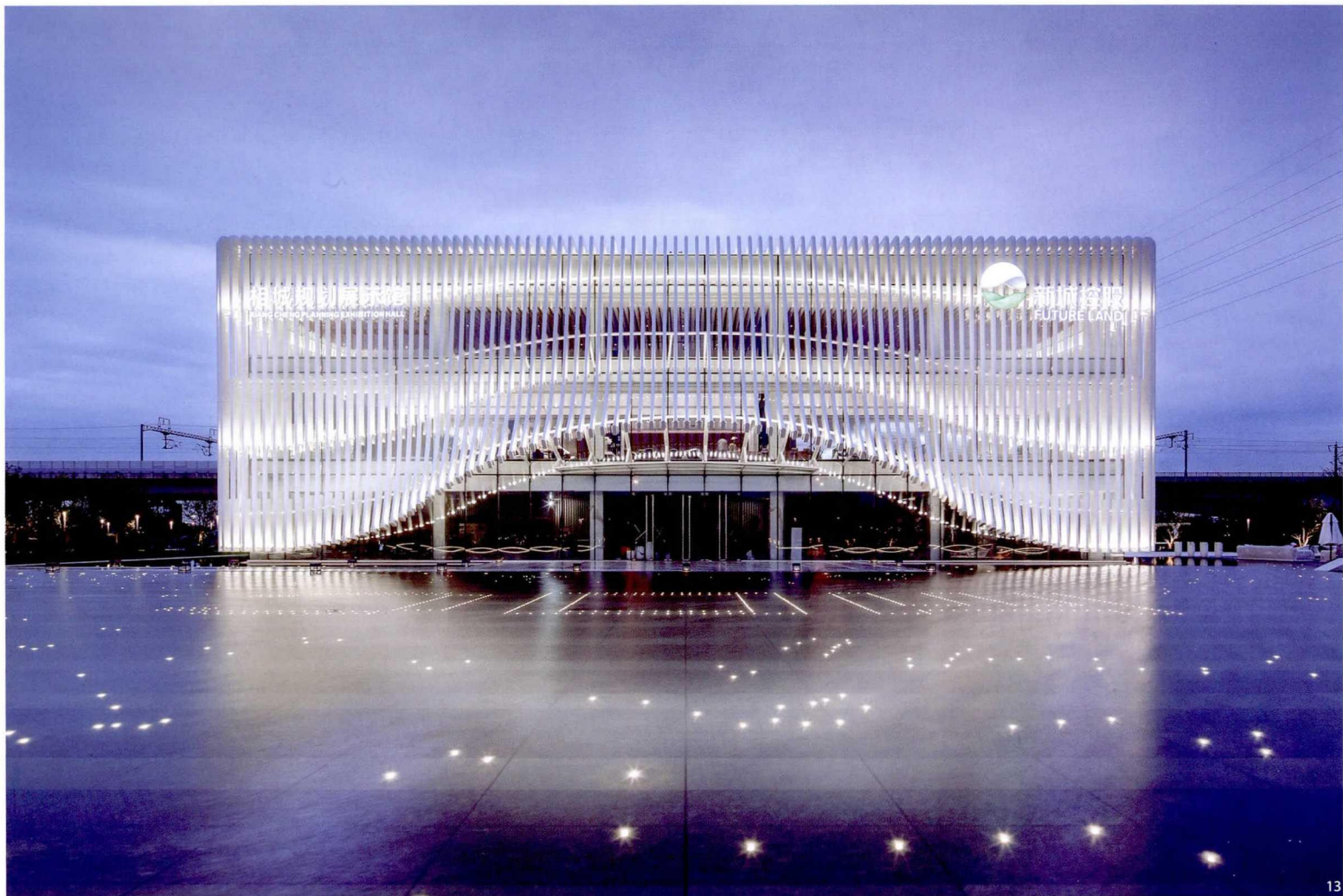
徐：确实是很重要的一个创新，能够让原来的构思在最后的效果图上呈现出来。程总刚提到的“灵动”这个词，我觉得非常好。“灵动”本身也是苏州的一个关键词，也和我们建筑的关联性很强。它微微地有一些变化，就像水波的涟漪一样，把我们苏州的，江南比较婉约动人的那个点呈现出来了。

4 过程实现

徐：房子不大，但要求挺高；房子不大，但工期很短；房子不大，要处理的关系很多。关于建造过程，也想请两位从技术和品质上来聊一聊？

程：我想这个里面其实是有五个方面的关系。

首先是政府对这个建筑的看法，现在相城区规划展示馆的入驻代表了政府的一种肯定。第二个方面是这个项目的设计管控是由集团方和项目公司双控的，集团控定案，项目公司控深化、落实，很多会议是在集团会议室进行的，前前后后我们大概做了30多个方案，定稿后的实体模型也做了四、五个，这中间每前进一步，都离不开集团设计中心的建议和支持。第三就是谢总这里的项目公司，他们管设计、管施工，因为谢总也是建筑师，他又离工地近，我们会用微信交流，他会到现场拍照，然后大家赶紧去研究，或者工艺上一个困难，或者玻璃的选色，外立面铝板的选色，甚至里面一些重要的节点设计也是他提出的，比



13

如入口处的雨棚与里面的结构支撑杆碰撞得很厉害，谢总现场改好草图再发给我，达成共识后迅速推进工程。第四是我们的设计团队，因为这个项目设计周期短，而且是跨年的，大家为了保证工期，放弃休息，加班加点，非常不容易。第五是施工团队，外层幕墙的受力做得很简洁，每根竖杆的弯曲度都不一样，都是定制完成的，最后达到这样的效果，施工方的奉献不可或缺。

谢：我们这个项目需要请个知名建筑师来做，非常幸运和程总的交流顺畅。大家共同参与确定的方案方向我们非常珍惜。当这个方案刚刚出炉的时候，我们就充满了感情，小心地呵护着让它成长、让它深化，然后让它建成。

作为甲方，需要处理几方面的问题：首先是我们的分包单位比较多，幕墙单位、室内单位、景观单位等，当项目开始深化后，必须对各个设计单位进行整合，把设计概念做到位。第二个，随着深化的进展会出现很多问题，甲方需要对整体效果敏感，同时和建筑师保持一个密切良好的沟通，才能控制住整体的效果。举个例子，这个建筑设计是追求完美的，有个关键点是屋顶，第五立面非常漂亮。为了保护第五立面，

我们项目公司团队付出很大的努力，前期设计，我们把设备区下沉，设置设备区降板保护第五立面的平整。但是过程中建筑功能发生变化，设备区也发生了变化。我们现场屋顶其实已经浇好了，那怎么办？把浇好的屋顶砸了！让新的设备区下沉统一在第五立面里，就是这种努力的积累，最后我们收获了整个建筑。

还有，我觉得我们和设计师之间也是共同来完成这个建筑的。比方有很多东西是我们后面发现的：这个项目和后面铁路线除了平面上它有点线的关系以外，在立面上也有，尤其到了晚上的时候你会发现有一条水平线在后面，整个构图比较饱满，有力量。火车开过来的时候，高铁乘客的视平线和屋顶平面是同一标高。另外，外立面杆的颜色是象牙白，和高铁动车的颜色很和谐。

徐：协调性和一致性也被考虑进去了。另外我也好奇，作为城市的名片，它在晚上是如何呈现的？

谢：夜景在初始阶段，我们就开始关注了，夜景的设计和建筑设计的理念是吻合的。首先是我们有要求，夜晚的造型作为展示的重点。第二个现场建成后的还原，验证了当时的设想，表达了建筑灵动的美感。现在在市民专程过来看夜景。

徐：作为城市中间的建筑，这种姿态特别重要。其实是欢迎大家来，这也说明公众对你们品牌的认同。那对于一个公共建筑来说，公共性是如何表达的？

谢：我们的出发点就是在这里营造一个小型标志性城市公共建筑，所以没有院墙、围墙，充分强调公共性、开放性。还有它的功能也是公共性的，规划展示馆就是向广大市民免费开放的一个公共建筑的功能。

程：从设计手法上讲建筑已经成为了视觉的焦点，它必然会吸引人们的注意，吸引人们向它走近。总平面布局是一个传统的九宫格，建筑居中偏东，正南为大面积水景，其余都是开放的景观绿化空间，向城市开放，让市民使用。

5 焦点碰撞

徐：刚刚程总说光模型就做了四、五个，你们的讨论焦点是什么？或者说交流的时候有哪几个点你最关注？

程：第一个焦点是刚才说的杆件的直与弯争议非常大。因为很明显直杆的话，它在加工工艺、施工难度，工期保证上有很多优势。弯曲的话，每根都不一样，但能做出飘逸的效果，这是第一个焦点。

13.14. 夜景透视

13.14. Night perspective



第二个是杆件的大小、材质、形状。大小是讨论多次后，在工地现场做 1:1 的局部模型讨论决定的。材质原来想用穿孔板来表达杆件，截面形状原设计是方形，也是和业主争论多次，才改成现在的铝板构件，截面用光滑的圆弧，正是这最后的决定保证了外立面的柔美和最好的光照效果。

徐：最后的结果非常完美，灵动也好，轻柔也好都已经达到了。

谢：曲杆和直杆的运用，我们算了一笔账，曲杆和直杆的造价相差三百万，工期多 30 天。另外，外立面截面是圆弧对建筑的表现非常重要。首先它与“子弹头（高铁）”的流线是吻合的。其次它也和建筑的灵动匹配，呈现出一种精致打磨可触摸感，光感细腻，整体和谐。

徐：这个工程的周期非常短，在快速设计、快速营销的过程中，对你们来说有什么样的感受？希望你们有一些经验给大家分享。我想，这也是我们城市建设过程中间不可避免的一个话题。

程：设计最好还是要给足设计周期。但这个项目为什么大家能够快速去做，因为它不是一个寻常的项目，它有承载的意义在里面，所以对于建筑师来说，大家都是满怀激情地去做，这是其一。

第二，我觉得很重要的一点是一个好建筑是需要各个团队的合力的。在这个项目里，集团的设计中心、项目的设计人员，以及整个建筑设计团队和业主设计团队都在合力，大家每一次开会都有效率地去否定一些、肯定一些来推动这个建筑一步一步往前走，所以没走回头路。

谢：我们在快速建造这个项目的同时，又达到比较好的水准和呈现效果。可能依赖于以下几点：第一、沟

通顺畅，准备充分；第二、建筑师出手的质量高，程总方案有水准；第三、决策简洁；第四、依靠体系，我们有采购、建造、成本的一整套平台，它是一个高速运转的体系。

徐：无论是商业项目或是政府的项目，常会碰到一些时间的要求，这个其实是给设计师提了一个考题，这点时间和成本，其实不单单是创造，需要包括管理和合作机制来共同达成。做一个新的项目，其实要有很多方面的创新和尝试，双方在其中有什么冲突和矛盾么？

程：其实有很多。比方一个很简单的主入口设计，现在是朝南的，有一段时间业主认为应该朝西面的高铁站。

谢：我跟程总碰撞比较多的焦点问题是室内的布局。关于中庭，究竟做几层高？两层还是三层？中庭上面做不做院子？电梯放在什么位置？动线怎么组织？我们争论了有一两个星期。

程：最早我设想的中庭是全部挑空，人站在正中央往上看，会产生一点奇幻的效果。我希望这个建筑除了外立面以外，它的内部同样也要表达一些灵动和韵律的感觉。

徐：遗憾就是真实。我们也希望通过创作之过程，创作之思想，创作之磨难，把那些片断要呈现出来。

作者单位：《时代建筑》编辑部

同济大学建筑与城市规划学院

高密度人居环境生态与节能教育部重点实验室

作者简介：丁晓莉，女，《时代建筑》编辑部 编辑

丁甲宇，男，同济大学建筑与城市规划学院 博士研究生

收稿日期：2017-11-15